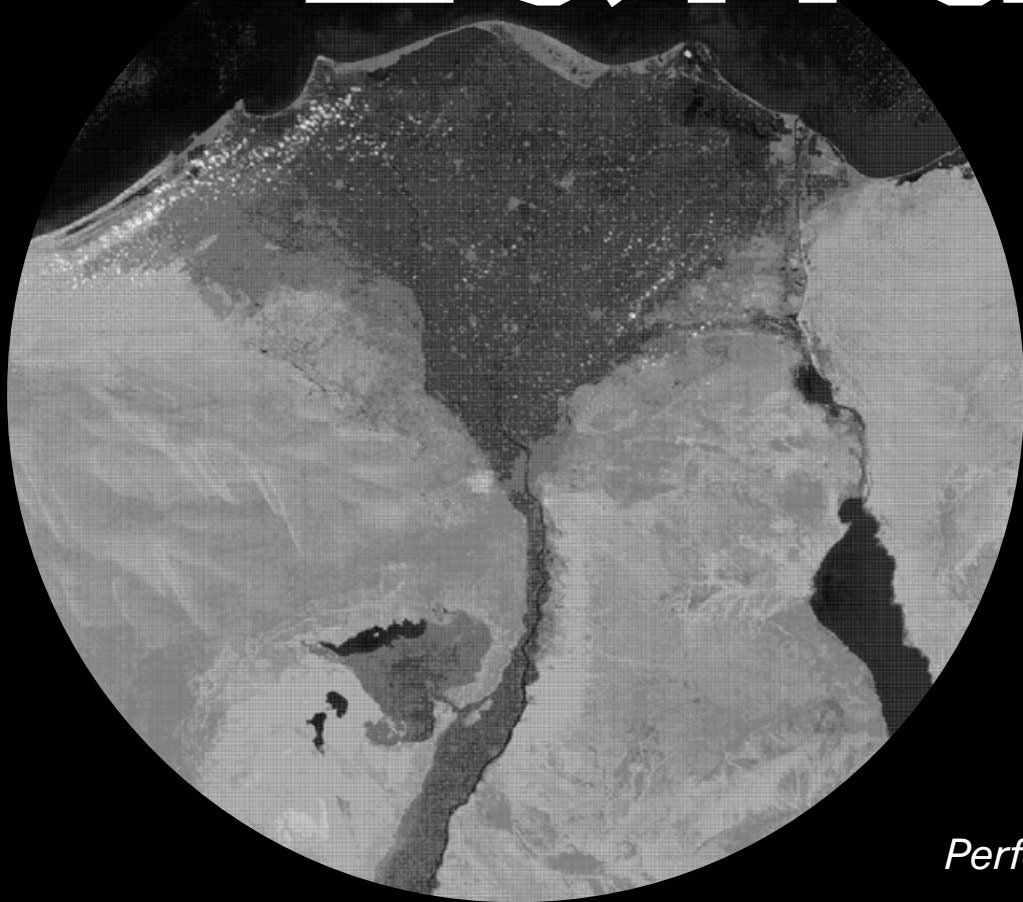


Black Land

James-Simon-Galerie
Neues Museum
Silent Green



Performing Memory
in zwei Teilen

Performance und Installation
Ein Projekt von Elena Sinanina, Attila Csihar und Ensemble

Erster Teil
James-Simon-Galerie, Neues Museum
Premiere **21.7.2022** ab 19 Uhr
Zweiter Vorstellungstag **23.7.2022** ab 18 Uhr

BLACK LAND ist eine Serie von Performances und Installationen, die den Versuch darstellen, Zeugnisse des Alten Ägypten zu erinnern und das in ihnen gespeicherte Wissen für unsere Gegenwart fruchtbar zu machen. Papyri aus Elephantine, Textfragmente und Objekte verschiedener Herkunft werden zu Zeugen und Akteur*innen gleichermaßen. Welche Geschichten erzählen uns die alten Texte? Wer spricht hier zu wem? Wer erinnert sich? Können wir uns gemeinsam an etwas erinnern, für das es keine Sprache(n) gibt und was bedeutet ihr Wissen heute?

Eine *Performing Memory* ist eine Bemühung, Traditionslinien in die wenig erschlossene Vergangenheit zu ziehen. Gibt es einen gemeinsamen Grund, auf den wir uns beziehen, wenn wir multiperspektivisch auf die Vergangenheit blicken und uns erinnern? Was verstehen wir heute, in einem Europa am Abgrund, von Ägypten? *Dismember Remember.*

Schwarzes Land (»Black Land«) war der altägyptische Landesname. Aus dem Hieroglyphischen übertragen, verweist das feminine Wort *Km.t*, gelesen *Kemet*, auf den schwarzfarbigen, mit Mineralien und Nährstoffen angereicherten Schlamm, den die Nilflut jährlich mit ins Tal brachte. Der bewässerte, durch den Schlamm gedüngte, fruchtbare Boden sicherte die Versorgung und war die Lebensgrundlage der dort ansässigen Menschen. Das Nilwasser und der wertvolle, Leben spendende Boden waren heilig. Die vegetationslosen Wüstengebiete des Landes wurden *Descheret (Dšrt)*, »Rotes Land« genannt, das der Sonne und den Verstorbenen, die in den dortigen Nekropolen beerdigt wurden, gehörte. Beide »Länder« waren in der Mythologie eng aufeinander bezogen.

Elephantine, die Insel unterhalb des ersten Katarakts in der Region Assuan im Süden des Landes ist in diesem Zusammenhang von besonderer Bedeutung. Aufgrund der geographischen Lage »entsprang« nach altägyptischem Glauben die Nilflut dort. Durch die jährlich im Monat Juli wiederkehrende Nilflut war Elephantine in den mythologischen Vorstellungen ein Ort der Verjüngung. Die hier verehrten Gottheiten Chnum, Satis und ihre Tochter Anukis stehen für Fruchtbarkeit, Neubeginn und Wachstum.

Das Nilwasser ist ein Leben und Tod verbindendes Element in der altägyptischen Mythologie, der Zugang zum Wasser sicherte das Leben. Auch heute, einige Tausend Jahre später, findet ein existenzieller Kampf um Wasser als Ressource statt. Das ökologische Gleichgewicht ist zerstört, während die Gesellschaft(en) weltweit mit Inflation, Hungersnöten und der Zerstörung ihrer Grundlagen kämpfen. Der Tod scheint allgegenwärtig.

Leben und Tod, Weltordnung und Weltende werden in den altägyptischen Texten in ihrer wechselseitigen Bezüglichkeit verhandelt. Sie bringen zwei Zeitformen hervor: die zyklische Zeit der Nilflut, des Sonnenlaufs, der Vegetation (*neheh*) und die ewige Zeit der Nekropolen (*djet*).

Die Situation der Nilinsel Elephantine an der Südgrenze Ägyptens ist einmalig, da es keinen anderen Ort gibt, an dem Kulturgeschichte über einen solch langen Zeitraum durch Texte »nachlesbar« ist. Hier wurden tausende Papyri in zehn verschiedenen Sprachen und Schriften gefunden, die eine Zeitspanne von 4000 Jahren abdecken. Im Rahmen des ERC-Projektes ELEPHANTINE werden diese Papyri von Prof. Dr. Verena Lepper und ihrem Team wissenschaftlich aufgearbeitet und finden nun erstmals Eingang in eine künstlerische Bearbeitung, die damit auch den Abschluss des ELEPHANTINE Projektes markiert.

Das Projekt BLACK LAND ist eine interdisziplinäre Performance-Serie und Installation, die in Kooperation mit dem ERC-Projekt ELEPHANTINE des Ägyptischen Museums und Papyrussammlung, der Staatlichen Museen zu Berlin (Stiftung Preußischer Kulturbesitz) unter der Leitung von Prof. Dr. Verena Lepper sowie dem CTM Festival entstanden ist. Es sind Aufführungen in der James Simon Galerie mit dem Neuen Museum und im Oktober im Berliner Silent Green vorgesehen.

Zweiter Teil Silent Green 28.10.2022 + 29.10.2022

Mit: **Attila Csihar, Charles Hedger, Anabelle Iratni, Lea Draeger, Kenda Hmeidani, Vera Maria Kremers** u.a.

Sowie Beiträge von **Yara Mekawei** und **Zorka Wollny**, kuratiert von **Oliver Baurhenn / CTM Festival**

Konzept und Künstlerische Leitung: **Elena Sinanina**, Szenografie: **Inga Aleknavicuite**, Kostüme: **Karin Merten** (Bühnenservice Berlin) nach Entwürfen von Elena Sinanina, Komposition BLACK LAND: **Charles Hedger, Attila Csihar**, Komposition »Isoldes Transfiguration« nach Richard Wagner: **Roman Lemberg**, Dramaturgie: **Rabelle Ramez Erian**, Dramaturgie Outside View: **Maria Buzhor**, Kuratorische Beratung: **Verena Lepper**, Gesprächspartner*innen Ägypten: **Walaa El Shazly, Kerylos Aziz**, Sound-Design: **Christopher von Nathusius**, Projektmanagement: **Anne Diestelkamp**, Organisation in Ägypten: **Ahmed Adel**, Grafikdesign: **Ada Favaron**

Weitere Informationen und Tickets unter:
www.smb.museum/veranstaltungen und <https://www.ctm-festival.de>

BLACK LAND ist ein Projekt von Elena Sinanina, Attila Csihar und Ensemble, gefördert aus Mitteln des Hauptstadtkulturfonds, Berlin, in Kooperation mit Verena Lepper / Ägyptisches Museum und Papyrussammlung, Staatliche Museen (Stiftung Preußischer Kulturbesitz), dem CTM Festival und dem Silent Green. Mit freundlicher Unterstützung des Collegium Hungaricum Berlin, Zelfo Technology GmbH und der LEIPA Group.



Ägyptisches Museum und
Papyrussammlung
Staatliche Museen zu Berlin



CTM
FESTIVAL



Collegium Hungaricum
Berlin



Black Land

James-Simon-Galerie
Neues Museum
Silent Green



Performing Memory
in two parts

Performance and installation
A project by Elena Sinanina, Attila Csihar and ensemble

First part

James-Simon-Galerie, New Museum

Premiere **21.7.2022** from 7pm

Second day of performance **23.7.2022** from 6pm

BLACK LAND is a series of performances and installations that represent an attempt to remember testimonies of Ancient Egypt and to make the knowledge they hold fruitful for the present. Papyri from Elephantine become witnesses and actors alike, together with text fragments and objects of different origins. What stories do the ancient texts tell us? Who is speaking to whom? Who remembers? Can we remember together something for which there is no language?

A Performing Memory is an effort to draw lines of tradition back into a past that is still untapped. Is there a common ground on which we stand when we look at the past from multiple perspectives and remember? What do we understand of Egypt today, in a Europe on the brink? *Dismember Remember.*

»Black Land« used to be the name of ancient Egypt. Translated from hieroglyphs, the feminine word *Km.t*, pronounced *Kemet*, refers to the black mud, enriched with minerals and nutrients, brought into the valley by the Nile's flooding each year. The irrigated soil, fertilized by the mud, provided sustenance for the people who lived there. The Nile water and the valuable, life-giving soil were sacred. The land's barren desert regions were called *Descheret (Dšrt)*, »Red Land«, which was dedicated to the sun and the deceased, who were buried in the necropolises there. Mythologically, the two »lands« were closely related.

Elephantine, the island below the first cataract in the Aswan region in the south of the country is of particular importance here. Geographically, according to ancient Egyptian belief, the Nile flood »originated« there. In mythology, Elephantine was a place of rejuvenation, spurred by the Nile's annual flooding in the month of July. The deities Chnum, Satis and their daughter Anukis, worshipped here, represent fertility, new beginnings and growth.

In mythology, the Nile water is an element that connects life and death; and access to the water sustained lives. Even today, several thousand years later, an existential struggle for water as a resource is taking place; the ecological balance has been destroyed, while societies worldwide are struggling with inflation, famine and the destruction of their fundamentals. Death seems omnipresent.

Life and death, world order and world's end, in all their interrelatedness, are negotiated in the ancient Egyptian texts. The texts generate two forms of time: *neheh*, the cyclical time of the Nile flood, the course of the sun and vegetation, and *djet*, the eternal time of the necropolises.

The situation of the Elephantine island at the southern border of Egypt is unique as there is no other place in which cultural history can be »read« through texts spanning so long a time. Thousands of papyri in ten different languages and scripts have been found here, covering a period of 4000 years. As part of the ERC project ELEPHANTINE, these papyri are being examined by Prof. Dr. Verena Lepper and her team. Now, for the first time, they have found their way into a series of artistic works, marking the conclusion of the ELEPHANTINE project.

The project BLACK LAND is an interdisciplinary performance series and installation created in cooperation with the ERC project ELEPHANTINE of the Egyptian Museum and Papyrus Collection, the National Museums in Berlin (Prussian Cultural Heritage Foundation) under the direction of Prof. Dr. Verena Lepper and the CTM Festival. Performances are scheduled at the James Simon Gallery and Neues Museum in July and at Berlin's Silent Green in October.

Part Two

Silent Green

28.10.2022 + 29.10.2022

With: **Attila Csihar, Charles Hedger, Anabelle Iratni; Lea Draeger, Kenda Hmeidani, Vera Maria Kremers** and others

As well as contributions by **Yara Mekawei** and **Zorka Wollny**, curated by **Oliver Baurhenn / CTM Festival**

Concept and artistic direction: **Elena Sinanina**, Scenography: **Inga Aleknavicuite**, Costumes: **Karin Merten** (Bühnenservice Berlin) based on designs by Elena Sinanina, Composition BLACK LAND: **Charles Hedger, Attila Csihar**, Composition »Isolde's Transfiguration« after Richard Wagner: **Roman Lemberg**, Dramaturgy: **Rabelle Ramez Erian**, Dramaturgy Outside View: **Maria Buzhor**, Curatorial Advisor: **Verena Lepper**, Consultation partners Egypt: **Walaa El Shazly, Kerylos Aziz**, Sound Design: **Christopher von Nathusius**, Project Management: **Anne Diestelkamp**, Organisation in Egypt: **Ahmed Adel**, Graphic Design: **Ada Favaron**

Further information and tickets under:
www.smb.museum/en/events and www.ctm-festival.de

BLACK LAND is a project by Elena Sinanina, Attila Csihar and ensemble, funded by the Capital Cultural Fund Berlin, in cooperation with Verena Lepper / Egyptian Museum and Papyrus Collection, National Museums in Berlin (Prussian Cultural Heritage Foundation), CTM Festival, and silent green. With the kind support of Collegium Hungaricum Berlin, Zelfo Technology GmbH, and LEIPA Group.

